

PLUI :

QUELQUES ÉLÉMENTS DE DIAGNOSTIC

Le PLUi de la Communauté de Communes des Portes du Haut-Doubs arrive à la fin de la première étape d'élaboration du diagnostic du territoire. Ce diagnostic révèle les principales caractéristiques socio-économiques du territoire.

DE BONNES DYNAMIQUES DÉMOGRAPHIQUES, GÉNÉRALISÉES À TOUT LE TERRITOIRE, LIÉES À UNE SITUATION FAVORABLE AU NIVEAU ÉCONOMIQUE

Le territoire compte 25 147 habitants.

Il est situé entre Besançon et la Suisse, dans un contexte économique favorable, ce qui a un impact positif sur sa démographie.

Le taux annuel moyen d'évolution de la population entre 2008 et 2013 est de 1,7 % dans le territoire, alors qu'il est de 0,4 % dans le département du Doubs pendant la même période. Le territoire est attractif, sa démographie est dynamique.

Notons que cette dynamique est aujourd'hui très homogène sur l'ensemble du territoire (y compris dans les petites communes du nord du territoire), ce qui est remarquable.

L'une des conséquences de ce dynamisme est une population plus jeune que celle du département (par exemple la classe d'âge des 0-14 ans représente 22 % de la population totale dans le territoire des Portes du Haut-Doubs, alors qu'elle ne représente que 18,7 % dans l'ensemble du département).

Le diagnostic révèle également des revenus moyens globalement supérieurs à ceux de l'ensemble du département, mais ces moyennes masquent de grandes différences de revenu parmi les habitants.

Tous les tissus économiques (agriculture, industrie, services à la population) se maintiennent ou se développent, ce qui est favorable au maintien de cette croissance démographique, tout comme la position géographique du territoire par rapport aux pôles environnants.

UNE AGRICULTURE BIEN VIVACE ET DYNAMIQUE

Le territoire comporte 421 exploitations en 2010, ce qui est très supérieur au reste du département, avec environ 8 exploitations présentes par commune. L'exploitation moyenne du territoire possède une soixantaine de vaches et exploite 60 ha environ en filière fromage.

L'âge moyen de la population agricole est de 46 ans. 26 % sont âgés de moins de 40 ans.

Il s'agit d'une terre d'élevage. 75 % des terres agricoles sont occupées par des prairies.

L'agriculture est très fortement spécialisée dans la production laitière, avec un peu de viande et quelques hectares de céréales.

Une filière fromagère originale, historique, est organisée de façon communautaire par les agriculteurs autour de la fruitière.

Les productions agricoles du territoire sont de très grande qualité (saucisse de Montbéliard, saucisse ou Jésus de Morteau, AOP Comté et Morbier).



Hameau agricole de Grand-Chaux à Guyans-Vennes

UNE ÉCONOMIE DYNAMIQUE, « ATYPIQUE » POUR UN TERRITOIRE RURAL

Le territoire compte 8 598 emplois. Ils ont progressé de 7,6 % entre 2008 et 2013 (+ 610,7 emplois), alors que dans le même temps, les emplois dans le département du Doubs connaissent une baisse de - 1,9 %.

Le taux de chômage reste faible à 6,8 %, même s'il connaît une légère progression.

Le territoire profite d'un cumul d'atouts qui expliquent ses performances économiques :

- Le territoire dispose d'une situation remarquable, le long de la route des Microtechniques (pôle de compétitivité des Microtechniques), axe économique très dynamique, proche de la Suisse et de l'agglomération bisontine.

- Le secteur industriel est bien implanté dans le territoire (ce qui est remarquable pour un territoire rural) avec SIS (sous-traitance en maroquinerie pour les grandes marques de luxe) qui compte plus de 650 emplois et qui poursuit sa croissance à un rythme soutenu (nouveaux projets à Étalans et à Avoudrey, soit 500 emplois supplémentaires !).
- Les entreprises agro-alimentaires et de transformation du bois sont bien présentes.
- La croissance de la population amène une bonne dynamique des emplois de services à la population.
- Notons également le cas particulier de l'armée avec 1 400 personnels permanents en 2017. La présence des militaires et de leurs familles a des impacts sur la construction, le commerce local...



La zone d'activités d'Étalans a été construite par la Communauté de Communes dans le cadre d'un schéma paysager et d'accueil de grande qualité, c'est un modèle à suivre

UNE POSITION GÉOGRAPHIQUE ET DES ATTRAITS FAVORABLES À UN DÉVELOPPEMENT DU TOURISME

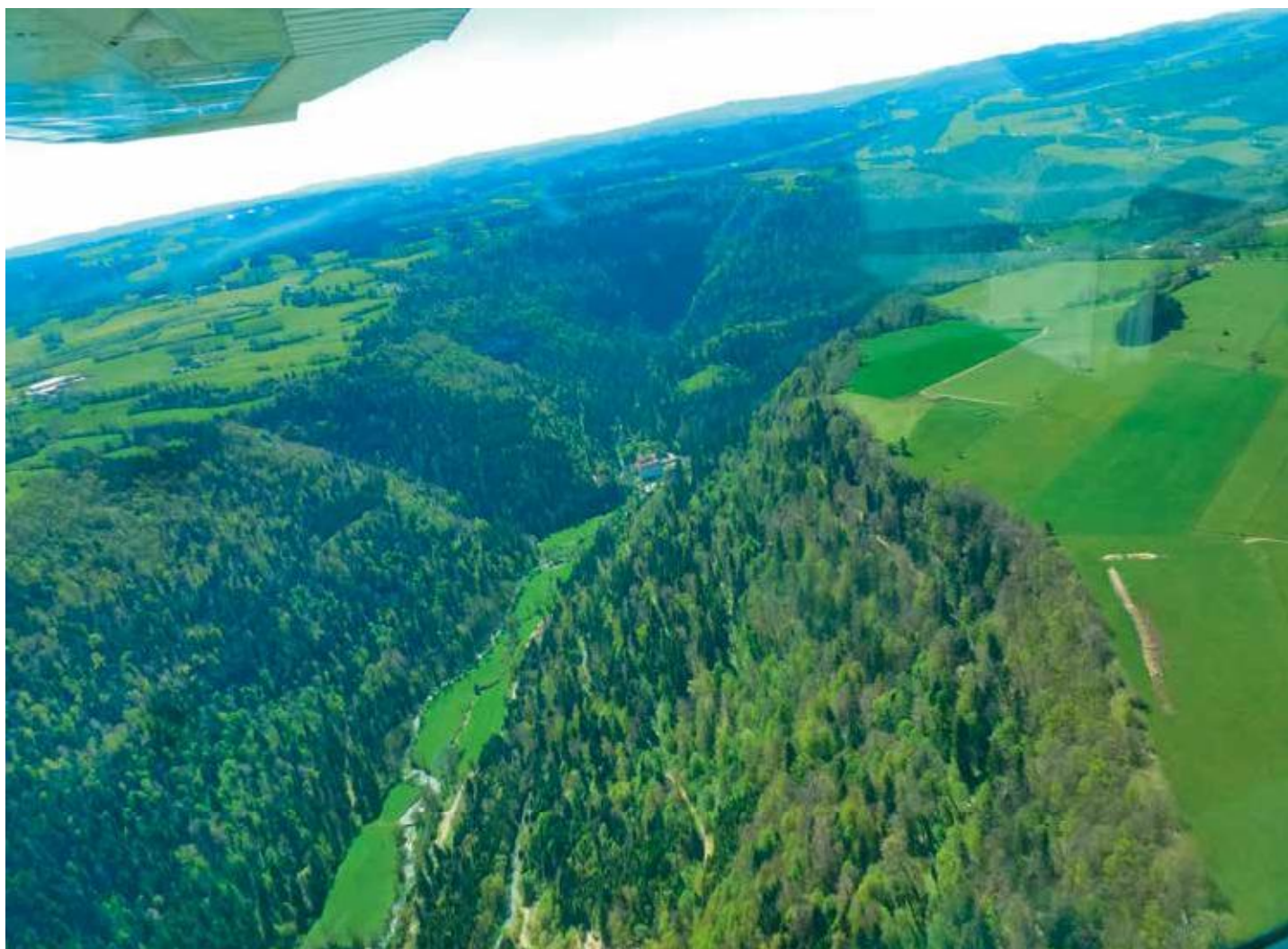
Le tourisme ne génère pas pour l'instant de véritable économie. Mais le territoire possède de nombreux atouts :

- des paysages typiquement comtois avec leurs fermes traditionnelles, propices au tourisme vert et aux activités de plein air,

- des sites de découverte : Val et cirque de Consolation, gouffre de Poudrey et Dino Zoo, grotte de la Glacière et abbaye de la Grâce-Dieu, musée maison de Pergaud, ferme du Montagnon...
- et des savoir-faire artisanaux (13 fruitières à Comté, le territoire est labellisé au Patrimoine Mondial culturel immatériel de l'UNESCO « Salaisons en tuyé des Portes du Haut-Doubs », ce qui est une reconnaissance majeure pour le territoire).

Le PLUi va analyser les répercussions de ces dynamiques sur l'espace et prévoir des réponses adaptées à toutes ces évolutions.

La prochaine étape du PLUi sera l'élaboration du Projet d'Aménagement et de Développement Durable (PADD), au printemps 2018. Le PADD est le projet politique du territoire. Il formalise à partir des enjeux identifiés, les choix, objectifs et orientations stratégiques d'aménagement et de développement du territoire des Portes du Haut-Doubs pour les années à venir.



Val et cirque de Consolation

Le Com'Info n° 56 est paru en septembre 2017. La page 8 de ce bulletin incluait trois photos de maisons comtoises. Des habitants ont alors exprimé leur mécontentement face à cette diffusion. Alors que le PLUi devra répondre à des enjeux variés : valorisation du cadre de vie, préservation de l'identité du territoire et des paysages caractéristiques, réponses aux demandes de logement, politiques de développement local en matière d'emploi, de tourisme etc. la sensibilisation du grand public, des professionnels ou encore des associations est essentielle. C'est dans ce cadre que s'inscrivait cet article. Nous veillerons à continuer cette démarche sans porter atteinte à l'intérêt des habitants.